



## El impacto de la crisis económica (2008-2013) sobre el perfil de los nuevos trabajadores autónomos según su nacionalidad: una aproximación a través de la muestra continua de vidas laborales

Alfonso Jesús Torres Marín<sup>1</sup>, Elena González Rodrigo<sup>2</sup> y María Julia Bordonado Bermejo<sup>3</sup>

Recibido: 14 de junio de 2018 / Aceptado: 21 diciembre de 2018

**Resumen.** Durante los últimos años el autoempleo ha ido ganando fuerza como elemento generador de empleo en la Unión Europea, pasando de ser una solución al paro, a estar vinculando a proyectos empresariales dinámicos, innovadores y generadores de puestos de trabajo. El autoempleo puede considerarse como uno de los indicadores relevantes de emprendimiento, de ahí que el análisis de sus características y su evolución en relación con el ciclo económico en nuestro país sea tan importante. En múltiples ocasiones, el autónomo constituye el germen del emprendimiento. Desde finales del 2008 la economía española fue testigo del dramático deterioro de todos los indicadores económicos. Se pasó de un escenario donde tan solo unos meses antes los datos de inversión y consumo de las economías parecían reflejar una situación feliz, a una recesión de dimensiones próximas a la de 1929. Las consecuencias se han dejado sentir tanto en los trabajadores por cuenta ajena como en aquellos por cuenta propia. El objetivo principal de esta investigación es contrastar la hipótesis de que la crisis económica ha venido acompañada de cambios relevantes en el perfil del nuevo autónomo en España en el periodo comprendido entre 2008 y 2013.

En segundo lugar, se pone de manifiesto el impacto que tuvo para las distintas nacionalidades que configuraban el colectivo de nuevos autónomos. Para realizar este análisis se ha empleado, como fuente fundamental, aunque no exclusiva, la información contenida en la Muestra Continua de Vidas Laborales (MCVL) de los años 2008 y 2013, que se corresponden con el último año del periodo expansivo y recesivo respectivamente.

**Palabras clave:** Emprendimiento; Autoempleo; Trabajo autónomo; Crisis económica; Ciclo económico; Empleo.

**Claves Econlit:** D22; E32; J21; L26.

[en] The impact of the economic crisis (2008-2013) on the profile of new self-employed workers according to their nationality: an approximation from the continuous sample of working lives

**Abstract.** During the last decades, self-employment has been gaining strength as a job-generating element in the European Union, moving from representing a solution to unemployment, to be linked

<sup>1</sup> ESIC Business and Marketing School, España  
Dirección de correo electrónico: [alfonso.torres@esic.edu](mailto:alfonso.torres@esic.edu)

<sup>2</sup> ESIC Business and Marketing School, España  
Dirección de correo electrónico: [elena.gonzalez@esic.edu](mailto:elena.gonzalez@esic.edu)

<sup>3</sup> ESIC Business and Marketing School, España  
Dirección de correo electrónico: [mariajulia.bordonado@esic.edu](mailto:mariajulia.bordonado@esic.edu)

to dynamic, innovative and job generators business projects. Self-employment can be considered as one of the relevant indicators of entrepreneurship, hence the analysis of its characteristics and its evolution in relation to the economic cycle in our country is so important. On multiple occasions, the self-employed are the seed of entrepreneurship. Since the end of 2008, the Spanish economy witnessed the dramatic deterioration of all economic indicators. It went from a scenario where only a few months before the investment and consumption data of the economies seemed to reflect a happy situation, to a recession of dimensions close to that of 1929. The consequences have been felt so much in the employed as in those self-employed. The main objective of this research is to contrast the hypothesis that the economic crisis has been accompanied by significant changes in the profile of the new self-employed in Spain in the period between 2008 and 2013. Secondly, it analyzes the impact for the self-employees according to the different nationalities. To carry out this analysis, it has been used mainly -although not exclusively- the information contained in the Continuous Sample of Labor Lives (MCVL) for 2008 and 2013, which correspond to the last year of the expansionary and recessive period.

**Keywords:** Entrepreneurship; Self-employment; Self-employee worker; Economic crisis; Economic cycle; Employment.

**Sumario.** 1. Introducción. 2. Objetivos e hipótesis de partida. 3. Metodología. 4. Estructura de la investigación. 5. El marco teórico. 6. El origen y el impacto de la crisis económica entre 2008 y 2013-7. La evolución del empleo por cuenta propia y su relación con el ciclo económico: el impacto de la crisis económica 2008-2013 sobre el sector de los autónomos en España. 8. Evolución del perfil del nuevo trabajador autónomo en España entre el año 2008-2013 a partir de la Muestra Continua de Vidas Laborales. 9. Conclusiones. 10. Referencias bibliográficas.

**Cómo citar:** Torres Marín, A.J.; González Rodrigo, E. y Bordonado Bermejo, M.J. (2019) El impacto de la crisis económica (2008-2013) sobre el perfil de los nuevos trabajadores autónomos según su nacionalidad: una aproximación a través de la muestra continua de vidas laborales. *REVESCO. Revista de Estudios Cooperativos, Segundo Cuatrimestre*, N° 131, pp. 9-31. DOI: 10.5209/REVE.63559.

## 1. Introducción

El trabajo por cuenta propia fue una de las formas más habituales de organizar los medios de producción hasta que, durante el siglo XX, se generalizó el trabajo por cuenta ajena, generándose entonces una reducción de las tasas de autoempleo a largo plazo en España y en otros países europeos. Será a finales de los setenta cuando se inicie de nuevo un aumento del trabajo por cuenta propia, como consecuencia de la difícil situación de las empresas y de las dificultades de los más jóvenes para acceder al mercado laboral.

El trabajo autónomo está cambiando en gran medida como consecuencia de la aceleración del proceso de externalización de servicios auxiliares en las empresas (Fernández, Martín y Lejarriaga, 2010). Además, los trabajadores por cuenta propia cuentan en múltiples ocasiones con un alto nivel de cualificación. La precariedad laboral, unida al éxito de algunas experiencias emprendedoras en el ámbito de los sectores tecnológicamente más avanzados, constituye un caldo de cultivo para generar más trabajadores autónomos. Otros factores que facilitan el aumento del trabajo autónomo son la propia estructura empresarial española, constituida principalmente por micro pymes (Maroto, 2006), o la existencia de experiencias familiares previas como autoempleados (Sánchez, 2006).

Durante los últimos años, el autoempleo ha ido ganando fuerza como elemento generador de empleo en la Unión Europea pasando de ser una solución al desempleo, a estar vinculando a proyectos empresariales dinámicos, innovadores y generadores de empleo (Cueto y Taboada, 2004). Ello refuerza la idea de que su origen no está tanto vinculado a la necesidad sino a la oportunidad. Los emprendedores son la savia revitalizadora de la economía europea (Calleja Crespo, 2013). Cada año las nuevas empresas, además de ser la principal vía de incorporación de nuevos productos y tecnologías al mercado, son responsables de la creación de más de 4 millones de nuevos puestos de trabajo en la UE. Una economía europea saludable, dinámica y con perspectiva de futuro no es comprensible si no existe un flujo ininterrumpido de emprendedores en su base. Emprender lleva a elevar la productividad y el crecimiento económico. Los emprendedores tienen una inclinación a trabajar más horas y más eficientemente, al estar sus ingresos directamente vinculados a su trabajo (Carree y Thurik, 2003).

Las actividades que más están contribuyendo a desarrollar el autoempleo son las que se han desarrollado de forma más reciente, mientras que las más tradicionales han tenido un impacto negativo (Cuadrado, Iglesias y Llorente, 2005).

El autoempleo puede considerarse como uno de los indicadores relevantes de emprendimiento, de ahí que el análisis de sus características y su evolución en relación con el ciclo económico en nuestro país sea tan importante en esta investigación.

Debido al papel tan relevante que desempeñan los autónomos y las microempresas en el tejido productivo de nuestro país, la economía española es más vulnerable tanto en términos de empleo como de productividad a la coyuntura económica. Ello se debe a que las microempresas aparecen y desaparecen con mayor facilidad que las grandes compañías, en función de los cambios en la situación económica y también del mercado de trabajo (Haltiwanger et al., 2010). Las empresas de tamaño más reducido tienden a crear más empleo temporal que siempre presenta una mayor volatilidad ante los vaivenes de los ciclos económicos.

En múltiples ocasiones, el autónomo constituye el germen del emprendimiento. Es por esta razón que, aun siendo el objetivo central de este estudio el empleo autónomo, se recurrirá en múltiples ocasiones a bibliografía e información referida también al ámbito del emprendimiento como punto de apoyo y ayuda.

## **2. Objetivos e hipótesis de partida**

El objetivo principal de esta investigación es contrastar la hipótesis de que la crisis económica ha tenido como consecuencia cambios relevantes en el perfil del nuevo autónomo en España en el periodo comprendido entre 2008 y 2013. Para ello se emplea la información contenida en la Muestra Continua de Vidas Laborales (MCVL) de dichos años. La nacionalidad del nuevo autónomo se constituye en una variable relevante a considerar en el análisis.

También se persigue, como objetivo secundario, analizar el impacto de la crisis económica sobre el sector de autónomos en su conjunto, a partir de la información del Ministerio de Trabajo y Asuntos Sociales (ficheros de afiliados en regímenes por cuenta propia) y compararlo con lo acontecido con el empleo por cuenta ajena.

Como se pone de manifiesto en los estudios del Global Entrepreneurship Monitor (GEM, 2016), este cambio se engloba dentro de una transformación más profunda que afecta no solo a los nuevos autónomos sino también a los emprendedores en su conjunto y al ecosistema emprendedor a nivel general.

### 3. Metodología

Para conseguir los objetivos indicados en el apartado anterior se han seguido las siguientes etapas:

1. Establecimiento de las fuentes de información a utilizar. Se ha optado por la MCVL de los años 2008 y 2013. Ésta se ha visto complementada, por datos del Instituto Nacional de Estadística, y del Ministerio de Trabajo y Seguridad Social. Los periodos elegidos permiten disponer de un perfil del nuevo autónomo antes y después de la crisis y poder así analizar el impacto de esta sobre el colectivo de interés.
2. Se ha procedido a llevar a cabo un análisis descriptivo del perfil del nuevo autónomo en el año 2008 y en el 2013, y a comparar la evolución que ha tenido dicho perfil en el periodo indicado.

#### 3.1. El nuevo autónomo en la Muestra Continua de Vidas Laborales

La MCVL es un conjunto organizado de micro datos anónimos extraídos de registros administrativos, tanto de la Seguridad Social como del Padrón Municipal Continuo. Los datos están referidos a algo más de un millón de individuos y constituyen una muestra representativa de todas las personas que tuvieron relación con la Seguridad Social en un determinado año. La muestra de cada año está formada por cuatro de cada cien de las personas que forman parte de la población de referencia. Como consecuencia, el factor de elevación es 25.

El punto de partida para determinar los nuevos autónomos del año 2013 (o del 2008) es el conjunto de personas de la MCVL cuyo régimen de cotización se encuentra entre alguno de los regímenes siguientes<sup>4</sup>: 521, 522, 540, 721, 740, 825, 840.

Con el fin de disponer del mayor número de observaciones para España, se analizan todas las personas que hayan tenido un episodio como autónomos en el año de estudio (ya sea 2008 ó 2013), pero ello no implica que el último episodio laboral sea por cuenta ajena. Puede darse el caso de personas que en 2013 (o en 2008) hayan dejado su actividad como autónomos y se hayan ido al paro o a trabajar por cuenta ajena.

---

<sup>4</sup> Los regímenes son los siguientes: (a) 0521 Régimen Especial Trabajadores Autónomos; (b) 0522 Régimen Especial Autónomos (Procedentes de un régimen extinguido); (c) 0540 Régimen Especial Autónomos (Procedentes de un convenio especial); (d) 0721 Régimen Especial Agrario (Cuenta propia). Los trabajadores por cuenta propia del Régimen Especial Agrario se integran en el Régimen Especial de Trabajadores por Cuenta Propia o Autónomos desde el 1 de enero de 2008; (e) 0740 Régimen Especial Agrario por cuenta propia (Convenio especial), 0825 Régimen Especial del mar. El régimen 522 está extinto, mientras que los regímenes 721 y 740 están incluidos en la actualidad en el régimen general de autónomos, en concreto el 721 es ahora 521 y el 740, es 540.

No resulta relevante el futuro que han tenido o tendrán, sólo que desarrollaron una actividad como autónomos en 2013 (ó 2008), cuya fecha de baja fue posterior al 1 enero de 2013 (o al 1 de enero 2008). Así pues, la idea es que fueron autónomos en 2013 (o 2008) y lo que interesa es ese episodio y su trayectoria laboral hasta el mismo.

A continuación, se han seleccionado los nuevos autónomos en el territorio nacional que cumplen los siguientes requisitos:

1. Régimen de cotización: 521.
2. Sector económico diferente de pesca y agricultura.
3. Fecha de alta como autónomo.
  - Posterior al 1/1/2011 y fecha de baja (si existe) posterior al 1/1/2013 (para el análisis del año 2013).
  - Posterior al 1/1/2006 y fecha de baja (si existe) posterior al 1/1/2008 (para el estudio del año 2008).
4. Una vez iniciado el episodio de autónomo, se considera la relación laboral en los 3 años de referencia (2011/2012/2013) o (2006/2007/2008). Se establece como criterio que no simultaneen su actividad como autónomos con trabajo por cuenta ajena, ni tengan sucesivos periodos de alta y baja como autónomos dentro de los 3 años de referencia. Adicionalmente, se ha decidido establecer una cláusula de flexibilidad debido a que, al analizar la muestra, se observó que algunas personas empezaban su actividad como autónomo unos días antes de finalizar su relación laboral por cuenta ajena, por lo que se permite una superposición de 15 días de trabajo como autónomo con el trabajo por cuenta ajena para recoger la situación en la que la persona abandona la empresa (o es invitada a hacerlo) y se dan los 15 días legales para ello.

Con los criterios anteriores se han seleccionado 32.413 nuevos autónomos en el año 2008 y 29.274 en 2013.

#### **4. Estructura de la investigación**

A partir de este punto, el presente documento está estructurado del modo siguiente:

En el epígrafe 5 “El marco teórico” se presenta de forma sintética algunos conceptos y teorías relevantes sobre emprendimiento.

A continuación, el apartado 6 “El origen y el impacto de la crisis económica entre 2008 y 2013” da una visión resumida de la recesión vivida en España y de su impacto sobre las principales variables macroeconómicas. El objetivo es proporcionar una idea de su profundidad y gravedad, con la finalidad de poner en contexto el impacto de esta sobre los trabajadores autónomos.

En el epígrafe 7 “La evolución del empleo por cuenta propia y su relación con el ciclo económico: el impacto de la crisis económica 2008-2013 sobre el sector de los autónomos en España”, se analizan los efectos de la recesión sobre el empleo autónomo en su conjunto, y se compara lo sucedido con el empleo por cuenta ajena.

El apartado 8 “Evolución del perfil del nuevo trabajador autónomo en España entre el año 2008 y 2013 a partir de la Muestra Continua de Vidas Laborales”, constituye el núcleo de este artículo. En él se analiza el impacto de la crisis económica sobre los nuevos trabajadores autónomos desde una perspectiva sociodemográfica y de vida laboral. Además, se hace referencia a los efectos causados en función de la nacionalidad de los autoempleados.

La investigación finaliza con la presentación de sus conclusiones y las referencias bibliográficas.

## 5. El marco teórico

El emprendimiento se presenta con diversas denominaciones como factor empresarial, función empresarial, iniciativa empresarial, comportamiento empresarial o incluso espíritu empresarial. El factor empresarial hace referencia a un nuevo factor productivo diferente a los clásicos capital, trabajo y tierra, que es escaso y por ello debe ser remunerado a través de la renta del empresario. La consideración como función empresarial se refiere al descubrimiento y explotación de oportunidades, así como a la creación de empresas. Por comportamiento emprendedor se entiende aquel que consiga combinar innovación, toma de riesgos y proactividad (Miller, 1983). Es decir, combina las teorías clásicas del emprendedor innovador (Schumpeter, 1934 y 1942), el emprendedor que toma riesgos y ocupa una posición de incertidumbre (Knight 1921), y el emprendedor que toma la iniciativa, tiene imaginación y crea nuevas oportunidades. La iniciativa empresarial abarca la asunción de riesgos, renovación o innovación dentro o fuera de una organización existente. El espíritu empresarial destaca que, frente a la explotación de las oportunidades de negocio propias de los directivos, los empresarios se centran en la exploración, la búsqueda y la innovación.

Así, tras lo indicado en el párrafo anterior, se puede concluir que el proyecto empresarial comprende la identificación y evaluación de oportunidades, la decisión de explotarlas uno mismo o venderlas, la obtención de los recursos, el desarrollo de la estrategia, y la organización del nuevo proyecto empresarial (Eckhardt y Shane, 2003). El emprendimiento es el proceso a través del cual los individuos -en solitario o dentro de una organización- persiguen las oportunidades (Stevenson y Jarillo, 1990).

La actividad fundamental de los empresarios es la creación empresarial y esta se puede estudiar a nivel de individuos y/o grupos – analizando aspectos psicológicos y variables sociales, de educación, formación o familiares- o a nivel de entorno, a partir de las variables que facilitan el desarrollo empresarial, o analizando los aspectos del entorno económico, social y cultural. Ello ha dado origen a diversos enfoques teóricos que engloban a las distintas teorías de la función empresarial y la creación de empresas, que se sintetizan en el cuadro 1 (Veciana, 1999).

Cuadro. 1. Enfoques teóricos sobre el estudio de la función empresarial y la creación de empresas

ENFOQUE/ NIVEL DE ANÁLISIS	ENFOQUE ECONÓMICO	ENFOQUE PSICOLÓGICO	ENFOQUE SOCIOCULTURAL O INSTITUCIONAL	ENFOQUE GERENCIAL
<b>MICRO (Nivel individual)</b>	<ul style="list-style-type: none"> <li>• La función empresarial como cuarto factor de producción</li> <li>• Teoría del beneficio del empresario</li> <li>• Teoría de la elección ocupacional</li> </ul>	<ul style="list-style-type: none"> <li>• Teoría de los rasgos de personalidad</li> <li>• Teoría psicodinámica de la personalidad del empresario</li> </ul>	<ul style="list-style-type: none"> <li>• Teoría de la marginación</li> <li>• Teoría del rol</li> <li>• Teoría de redes</li> </ul>	<ul style="list-style-type: none"> <li>• Teoría de la eficiencia X de Leibenstein</li> <li>• Teoría del comportamiento del empresario</li> <li>• Modelos del proceso de creación de empresas</li> <li>• Formas de convertirse en empresario</li> </ul>
<b>MESO (Nivel de empresa)</b>	<ul style="list-style-type: none"> <li>• Teoría de los costes de transacción</li> </ul>		<ul style="list-style-type: none"> <li>• Teoría de redes</li> <li>• Teoría de la incubadora</li> <li>• Teoría evolucionista</li> </ul>	<ul style="list-style-type: none"> <li>• Modelos del éxito de una nueva empresa</li> <li>• Modelos de generación y desarrollo de nuevos proyectos innovadores "Corporate Entrepreneurship"</li> </ul>
<b>MACRO (Nivel global/ regional de la economía)</b>	<ul style="list-style-type: none"> <li>• Teoría del desarrollo económico de Schumpeter</li> <li>• Teoría del desarrollo regional endógeno</li> </ul>	<ul style="list-style-type: none"> <li>• Teoría del empresario de Kirzner</li> </ul>	<ul style="list-style-type: none"> <li>• Teoría del desarrollo económico de Weber</li> <li>• Teoría del cambio social</li> <li>• Teoría de la ecología poblacional</li> <li>• Teoría institucional</li> </ul>	

Fuente: Veciana (1998).

Nunca con anterioridad el emprendimiento había sido un tema tan recurrente en el ámbito académico y empresarial como en los primeros años del siglo XXI. Esto se debe a diversas razones entre las que cabe mencionar las siguientes: (1) las organizaciones requieren de personas con perfil emprendedor para hacer frente a los retos de un contexto empresarial cada vez más dinámico y complejo, (2) la crisis económica y la ralentización en el crecimiento de las economías occidentales, así como el crecimiento de los países emergentes requieren del nacimiento de proyectos empresariales que permitan sostener y crear un nuevo tejido empresarial que garantice el bienestar social y (3) el desarrollo de las tecnologías de la información en general y de internet en particular, ha dado lugar al nacimiento de nuevos sectores y modelos de negocio liderados por una nueva generación de emprendedores.

Este nuevo contexto económico y social nos ha llevado a recuperar el concepto schumpeteriano de emprendimiento, entendido como proceso de "creación destructiva" y motor del desarrollo socioeconómico (Schumpeter, 1934, 1942), en el que el emprendedor es la persona que realiza nuevas combinaciones de los medios de producción, dando lugar a innovaciones en productos y procesos que promueven el cambio tecnológico y social. Una parte importante del crecimiento económico en el futuro depende de nuestra habilidad para apoyar el crecimiento de los nuevos emprendedores.

La coyuntura económica, y en particular la crisis acontecida entre 2008-2013, afecta al crecimiento del trabajo autónomo (Martín, 2010) y de los proyectos de emprendimiento, así como al perfil sociodemográfico y laboral del autónomo y de los emprendedores en general, a las características del ecosistema emprendedor y al mismo entorno social y cultural en el que se desenvuelven las empresas.



En este contexto no se debe pasar por alto que la Economía Social aporta soluciones en situaciones de crisis mediante la creación de empresas de Economía Social. Estas generan empleo estable, así como la posibilidad de convertirse en cooperativas de trabajo asociado gestionadas por los propios empleados (Melián Navarro, Amparo; Campos Climent, Vanessa, 2010). Masa Lorenzo et al. (2017) realizan una comparativa entre las empresas constituidas de forma tradicional y las cooperativas procedentes de la economía social, a partir de una serie de variables socioeconómicas.

## 6. El origen y el impacto de la crisis económica entre 2008 y 2013

Desde finales del 2008, la economía española fue testigo del dramático deterioro de todos los indicadores económicos. Se pasó de una situación donde, tan solo unos meses antes los datos de inversión y consumo parecían reflejar una situación feliz, a una crisis económica de dimensiones próximas a la de 1929. Ello generó una situación de pesimismo derivado de la falta de confianza de los distintos agentes económicos, familias, y empresas, y dentro de estas fundamentalmente las pymes, que se tradujo en una drástica reducción del crédito, una contracción del nivel de la actividad económica y un aumento del desempleo.

La difícil coyuntura económica obligó a muchos empresarios, especialmente autónomos, a cerrar sus negocios y forzó a los que se quedaron a reinventarse e internacionalizarse. Durante los peores momentos de la crisis se destruían en términos netos entre 60.000 y 80.000 empresas al año -véase tabla 1-. Los cierres de éstas se aproximaron a 400.000 durante los años 2009 y 2012, si bien fueron parcialmente compensados con la creación de empresas nuevas. Entre 2008 y 2014 desaparecieron casi 303.000 pymes del escenario económico -en términos netos- y hasta el año 2015 no comenzó a incrementarse el número de empresas en España -véase gráfico 1-.

Tabla. 1. Altas y bajas de empresas en España. Periodo 2007-2015

AÑO	2007	2008	2009	2010	2011	2012	2013	2014	2015
<b>BAJAS</b>	322.528	398.229	399.106	376.945	391.270	399.033	377.295	329.304	331.812
<b>ALTAS</b>	410.975	334.072	321.180	331.264	334.516	332.299	343.491	399.358	378.715
<b>SALDO NETO</b>	88.447	-64.157	-77.926	-45.681	-56.754	-66.734	-33.804	70.054	46.903

Fuente: INE-DIRCE 2016.



Gráfico. 1. Evolución de la población de empresas en España. Periodo 2005-2016



Fuente: INE-DIRCE 2016.

El sector que más sufrió el ajuste fue la construcción que tuvo una gran caída en su actividad, así como el de venta de vehículos. Esta evolución tan negativa generó un aumento de morosidad que creció en 2008 un 35%, así como una caída cercana al 40% en la creación de empresas, con el efecto inducido que ello supone sobre el empleo, que fue distinto en el caso de los empleados afiliados al régimen general que, en los autónomos, como se analiza más adelante en este documento.

No obstante, no es el objetivo de este trabajo reparar en la recesión de forma detallada, sino, como se indicó en la introducción, analizar el impacto que ésta ha tenido sobre los autónomos. Por ello este documento se limita a hacer una breve descripción de la evolución de las principales macromagnitudes en el periodo 2008-2013 con el fin de facilitar al lector la comprensión de su profundidad. En el periodo comprendido entre diciembre de 2008 y diciembre del 2013 el PIB real español disminuyó en un 7,6% y el PIB real per cápita un 7,3%. La tasa de desempleo se incrementó desde el 13,8% al 25,7% (si bien el año 2007 había finalizado con una tasa de desempleo del 8,6%). La Deuda pública se incrementó desde el 39,4% del PIB al 93,7% debido a los elevados déficits públicos generados.

El saldo de la balanza por cuenta corriente pasó de un déficit del -9,3% del PIB en 2008 a un superávit 1,4%, reflejando el notable esfuerzo exportador de nuestras empresas.

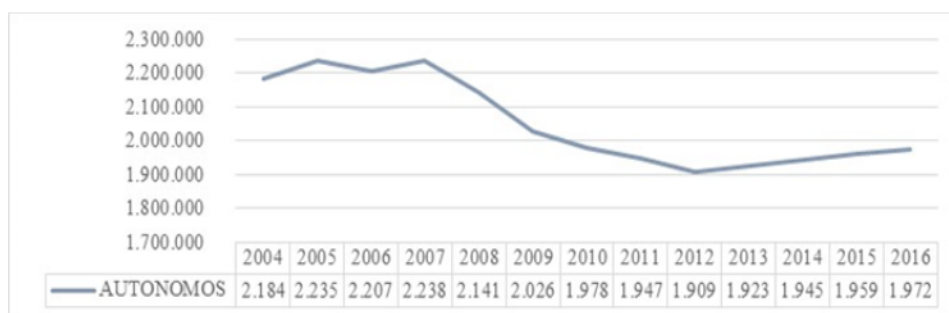
No resulta difícil imaginar que esta coyuntura ha supuesto un cambio muy importante en el escenario económico al que se enfrentaban los consumidores, las empresas y los demás agentes económicos, que en términos globales vieron mermadas sus oportunidades laborales y empresariales, así como su renta, sus beneficios, y las ayudas públicas, al tiempo que se incrementaban las dificultades para conseguir financiación bancaria.

## **7. La evolución del empleo por cuenta propia y su relación con el ciclo económico: el impacto de la crisis económica 2008-2013 sobre el sector de los autónomos en España**

En este epígrafe se aborda la evolución de los autónomos, a largo de la última década, focalizándose de forma especial en el periodo 2008 - 2013, en el que se

desarrolló la crisis económica. La recesión ha tenido efectos muy relevantes sobre el empleo autónomo en España, generando una caída importante de los mismos<sup>5</sup>. Se destruyeron en torno a 328.000 empleos netos entre diciembre de 2007 y finales del 2012, lo que supone en torno al 15% de los trabajadores por cuenta propia. Especialmente duros fueron los años 2008 y 2009, – véase gráfico 2- en los que se produjeron caídas superiores a 97.000 y 115.000 autoempleados respectivamente. A finales de 2017 no se había conseguido recuperar el nivel precrisis.

Gráfico. 2. Evolución del número de autónomos personas físicas (miles), e incremento interanual. Periodo 2004-2016



Fuente: Elaboración propia a partir de información del MTAS (ficheros afiliados regímenes por cuenta propia).

Entre los años 2004 y 2016 se ha producido un cambio importante en cuanto a la actividad económica a la que se dedican los autónomos en España.

El sector servicios ha incrementado su participación en casi ocho puntos porcentuales (del 65,2% al 72,9%), en detrimento del resto de los sectores, con caídas en agricultura (-23%), industria (-24%) y construcción (-28%), mientras que el sector servicios solo disminuía un 4%. El empleo autónomo tan solo ha crecido en el sector servicios durante el periodo de recuperación. En diciembre de 2016 había un 27% menos de autónomos en el sector agrícola, un 29% en el sector industrial, un 40% en construcción y tan solo un 1% menos en el sector servicios, que en la misma fecha de 2008.

Los cambios indicados en los sectores de actividad han favorecido el incremento de la participación de las mujeres autónomas, al trabajar en sectores menos afectados por la crisis. No obstante, dos de cada tres autónomos continúan siendo hombres. El número de autónomos varones a finales de 2016 era todavía un 17% inferior al existente a finales de 2007, mientras que el número de mujeres autónomas se encuentra tan solo un 1% por debajo. Un aspecto interesante que destacar es que el autoempleo ha permitido mejorar su posición laboral a las

<sup>5</sup> Se refiere a autónomos personas físicas o autónomos propiamente dichos: son aquellos trabajadores afiliados a alguno de los regímenes por cuenta propia de la Seguridad Social y que no están integrados en sociedades mercantiles, cooperativas ni en otras entidades societarias. También se excluyen los que figuran como colaboradores familiares y los que están registrados formando parte de algún colectivo especial de trabajadores.

mujeres al poder acceder a puestos directivos, así como a tener más presencia en sectores que eran tradicionalmente masculinos (Cuadrado, 2004),

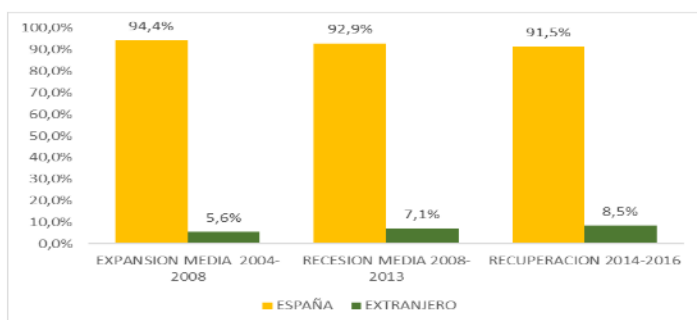
Durante la crisis los autónomos más afectados fueron los pertenecientes a los colectivos más jóvenes. En media, los autónomos de menos de 25 años decrecieron un 35,8%, los comprendidos entre 25 y 39 años cayeron un 19,4% y aquellos con edades entre 40 y 54 años se redujeron tan solo un 6,5%. Como consecuencia se ha producido un incremento de la representatividad de los colectivos de mayor edad en detrimento de los más jóvenes.

El porcentaje de autónomos de nacionalidad española ha mantenido una trayectoria decreciente, prácticamente durante todo el periodo, como consecuencia en gran parte de la salida de los autónomos españoles, como se muestra en el gráfico 3. También se han visto negativamente afectados los nacionales de los países de la UE y de África, mientras que en el resto la evolución ha sido positiva, especialmente la de personas de países asiáticos, con un incremento próximo al 75%. La salida de la crisis no ha venido acompañada de un incremento del número de autónomos, fundamentalmente debido al decrecimiento de los nacionales de nuestro país.

Se ha reducido la antigüedad de los autónomos en nuestro país, cayendo el número de autónomos con más de 5 años de antigüedad en favor de los nuevos autónomos (con menos de 3 años de antigüedad).

Entre los nuevos autónomos, aquellos con menos de tres años de antigüedad, que representan un tercio del total, se observa que crece el peso de las mujeres, de los colectivos de más edad, de los nacionales y del sector servicios.

Gráfico. 3. Evolución del porcentaje de autónomos según nacionalidad, en distintos momentos del ciclo económico. Datos medios anuales por periodo. Años 2004-2016



Fuente: Elaboración propia a partir de información del MTAS (ficheros afiliados regímenes por cuenta propia).

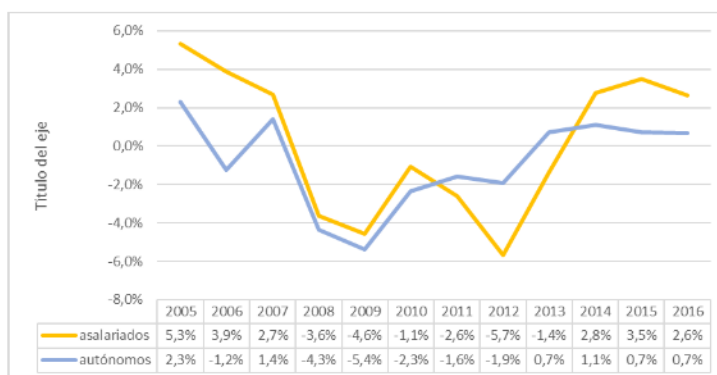
Las regiones con mayor porcentaje de autónomos a finales de 2016 eran Andalucía (17,4%), Cataluña (16,5%), Madrid (11,7%), la Comunidad Valenciana (9,7%) y Galicia (7,2%). Más de 6 de cada 10 autónomos se encuentran en dichos territorios. El impacto de la negativa coyuntura ha sido muy heterogéneo en los distintos territorios. Galicia, Aragón y Navarra han sido las más perjudicadas en términos de reducción porcentual del número de autónomos. Las que menos

empleo autónomo neto destruyeron fueron Extremadura, Andalucía y Madrid. El periodo de recuperación económica (2014-2016) continúa manifestando una evolución negativa del número de autónomos (en términos de media anual) en muchas regiones. Tan solo en Baleares, Canarias, Madrid, Andalucía y Cataluña se observa una variación positiva.

El ciclo económico tiene un efecto más intenso tanto en situaciones de auge como de recesión sobre el trabajo asalariado que sobre el autónomo (Torres, 2018) o, dicho de otro modo, el empleo por cuenta propia tiene un mejor comportamiento durante el periodo de crisis que el empleo por cuenta ajena y en expansión sucede lo contrario, como se pone de manifiesto en el gráfico 4. Cáceres y Fernández (2009) desarrollaron dos modelos analíticos utilizando series temporales correspondientes a la actividad económica (PIB) y a la afiliación a la Seguridad Social -tanto en el régimen general como en autónomos- para establecer que el régimen general presenta una rigidez mayor a las variaciones de la actividad y por tanto en épocas expansivas crece más que el de autónomos y en épocas recesivas cae más que éste. El gráfico 5 refuerza esta idea.

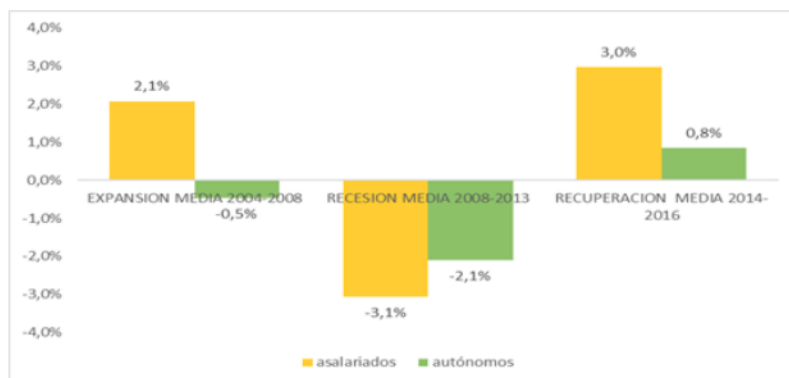
Martín Lopez et al. (2015) observaron que, en el marco de constitución de empresas, apenas existen diferencias entre los parados que optan por una capitalización total del desempleo frente a los que optan por una parcial, sabiendo que esta viene determinada por la aportación al capital social. Estos mismos autores elaboraron un modelo de decisión que permite establecer la optimización de las posibilidades de capitalización de las prestaciones por desempleo.

Gráfico. 4. Tasa de variación de asalariados y de autónomos personas físicas entre el cuarto trimestre de un año y el mismo periodo del año anterior



Fuente: Elaboración propia a partir de información del MTAS (ficheros afiliados regímenes por cuenta propia) y INE-EPA 2016).

Gráfico. 5. Tasa de variación media del número de autónomos y de asalariados en distintos momentos del ciclo económico. Datos medios anuales por periodo. Años 2004-2016.



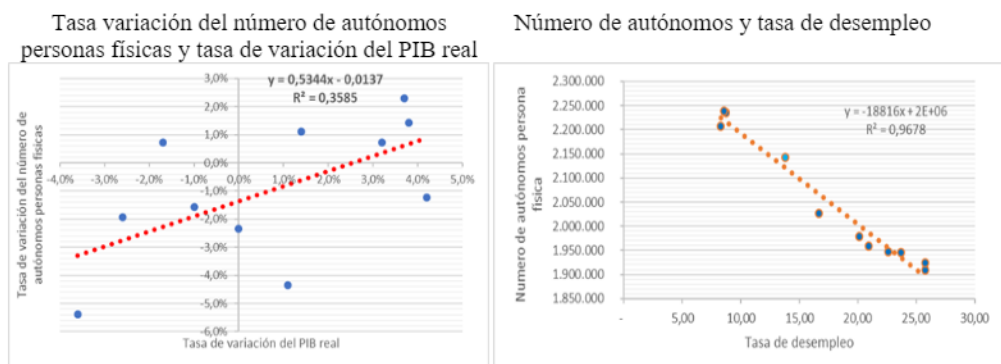
Fuente: Elaboración propia a partir de información del MTAS (ficheros afiliados regímenes por cuenta propia) y INE- EPA 2016).

### 7.1. Modelos que relacionan el ciclo económico y el autoempleo

Diversos autores han estudiado los efectos de la crisis económica sobre el emprendimiento y los vínculos entre éste y la recuperación económica. Algunos sugieren que un crecimiento económico reducido, o una recesión, disminuyen las oportunidades de emprendimiento y la innovación (Koellinger y Thurik, 2012; Parker et al., 2012; Klapper y Love, 2011; Willians y Vorley, 2015). Otros, por el contrario, consideran que la crisis económica es un catalizador que motiva la innovación y el espíritu emprendedor por necesidad y porque los costes de oportunidad son menores en estos periodos (Simón-Moya et al., 2016; Filipetti y Archibugi, 2010; Brunjes y Revilla, 2013). A través de diversos análisis econométricos realizados en esta investigación se pone de manifiesto que en el periodo comprendido entre 2005 y 2015 existe en nuestro país una relación positiva entre la tasa de variación del PIB real y la tasa de variación del número de autónomos personas físicas y una relación negativa entre la tasa de desempleo y el número de autónomos -véase gráfico 6-.



Gráfico. 6. Modelos de regresión lineal simple. Periodo 2005-2015.



Fuente Elaboración propia.

## 8. Evolución del perfil del nuevo trabajador autónomo en España entre el año 2008 y 2013 a partir de la Muestra Continua de Vidas Laborales

En este epígrafe se presentan los resultados del análisis descriptivo sobre la evolución del perfil del nuevo trabajador autónomo en España<sup>6</sup> durante el periodo 2008-2013 a partir de la MCVL de dichos años. Se pone cierto énfasis, aunque no de forma exclusiva, en la nacionalidad de los nuevos autónomos a la hora de presentar los resultados.

Una vez analizado de forma exhaustiva el perfil de los nuevos trabajadores autónomos en 2008 y en 2013 se procede a presentar las principales conclusiones obtenidas

Se observa casi un 10% menos de nuevos autónomos en la muestra obtenida en 2013 que en la del año 2008, lo que podría resultar en gran parte derivado del menor número de nuevos trabajadores por cuenta propia consecuencia de la crisis económica. Se ha pasado según los datos de la MCVL de 32.413 a 29.274. Ello representa 3.139 nuevos autónomos menos, que, dado el factor de elevación de la MCVL, equivalente a 25, significaría la creación de 78.475 puestos menos de nuevos autónomos en el trienio 2011-2013 de los que 50.475 serían nacionales y 28.000 no nacionales.

Ha tenido lugar una caída moderada de los nuevos autónomos de nacionalidad española (-7,7%), y una mucho más intensa de los extranjeros (-17,8%). Especialmente afectada se encuentra la zona de la Europa del este, con una disminución del 58,3%. Este colectivo se ha visto perjudicado en gran medida por el sector de actividad en el que se desarrollaba gran parte de su trabajo, la construcción. Los individuos procedentes de la UE 15<sup>7</sup> se redujeron un 22%,

<sup>6</sup> El nuevo trabajador autónomo se define de acuerdo con los criterios expresados en el apartado 3.1 de este documento.

<sup>7</sup> Es común en este tipo de análisis hablar de la UE de los 15 por dos motivos. El primero de ellos es que con esta denominación se recoge a los 15 países europeos que presentan una riqueza superior a la de los países que conformaron la posterior ampliación hacia el este, estos países son Alemania, Austria, Bélgica, Dinamarca,

mientras que simultáneamente se incrementaron de forma considerable los nacionales chinos (+61,6%) y de países africanos (+26,8%). Atendiendo al criterio de país de nacimiento, se observa que el porcentaje de nuevos autónomos españoles ha caído tan solo en 0,6 puntos porcentuales (p.p.), desde el 79,8% al 79,2%.

La comparación de los datos de las MCVL de ambos años por territorio pone de manifiesto una caída de nuevos autónomos en todas las comunidades autónomas, a excepción de Canarias (donde crecieron un 5,8%), así como Ceuta y Melilla (cuya muestra es muy reducida para ser considerada como relevante).

El impacto sufrido en las distintas zonas de nuestra geografía fue muy heterogéneo. Las Comunidades en las que se produjo un mayor descenso fueron La Rioja (-26,8%), El País Vasco (-22,8%) y Aragón (-20,3%), seguidas de Castilla La Mancha, Navarra, Murcia y Comunidad Valenciana. En Baleares, Andalucía y Extremadura la reducción osciló entre el 4% y el 7%. La tabla 2 amplía los datos anteriores.

Tabla. 2. Nuevos autónomos según comunidad autónoma de residencia en 2008 y en 2013

Comunidad Autónoma	Año 2013	Año 2008	Variación (%)
La Rioja	169	231	-26,8%
País Vasco	1.225	1.587	-22,8%
Aragón	734	921	-20,3%
Castilla La Mancha	1.296	1.544	-16,1%
Navarra	347	413	-16,0%
Murcia	924	1.093	-15,5%
Comunidad Valenciana	3.517	4.122	-14,7%
Cantabria	360	415	-13,3%
Asturias	607	679	-10,6%
Comunidad de Madrid	3.735	4.069	-8,2%
Castilla y León	1.331	1.446	-8,0%
Cataluña	4.996	5.425	-7,9%
Galicia	1.628	1.754	-7,2%
Baleares	1.085	1.160	-6,5%
Andalucía	5.147	5.451	-5,6%
Extremadura	674	704	-4,3%
Melilla	37	37	0,0%
Canarias	1.415	1.337	5,8%
Ceuta	47	25	88,0%
<b>Total</b>	<b>29.274</b>	<b>32.413</b>	<b>-9,7%</b>

Fuente: Elaboración propia a partir de los datos de la MCVL de los años 2008 y 2013.

---

España, Finlandia, Francia, Grecia, Países Bajos, Irlanda, Italia, Luxemburgo, Portugal, Reino Unido y Suecia, mientras que los llamados EU-NEM lo constituyen Bulgaria, Chipre, Croacia, Eslovaquia, Eslovenia, Estonia, Hungría, Letonia, Lituania, Malta, Polonia, República Checa, Rumanía. En segundo lugar, ésta es la clasificación estándar que utiliza la MCVL.



## 8.1. El impacto de la crisis económica sobre los nuevos autónomos según su nacionalidad

La edad media del nuevo autónomo en España se incrementó ligeramente entre 2008 y 2013 pasando de 38,5 años a 38,8. Si se consideran exclusivamente a los nacionales españoles esta fue tan solo una décima superior en 2013 (38,9 años frente a 38,8). Por nacionalidades los nuevos autónomos más jóvenes son los pertenecientes a los países del este de la UE y los chinos -edad media inferior a 36 años-. Los más mayores son los miembros de la UE de los 15, que superan los 43 años.

Atendiendo simultáneamente a los criterios de nacionalidad y sexo, se observa que, para el total de las nacionalidades, en 2013 se produjo una caída del porcentaje de nuevos trabajadores por cuenta propia varones de 1,6 puntos porcentuales (p.p). También destaca que para los nacionales españoles la distribución entre hombres y mujeres permanece prácticamente constante en ambos años. Sin embargo, la reducción de la representación porcentual masculina es muy acusada para los países del este de la UE (-16,5 p.p.) y en menor medida para los nacionales de países de la UE 15, África y China en cuyo caso la caída de la representación de los varones oscila entre -3,5 y -4,5 p.p.

Del análisis sectorial se desprende que en 2013 los autónomos de nacionalidad española se han dedicado fundamentalmente al sector del comercio y reparación de automóviles, 30,3%, seguido de las actividades inmobiliarias y servicios empresariales, 15,8%, hostelería, 15,7% y construcción 10,8%. Destaca por su significatividad que el 60% de la población autónoma china y el 52% de la africana realicen su actividad en el sector del comercio y el 36% de los ciudadanos de la Europa del Este en el sector de la construcción. La caída más severa la sufren los autónomos pertenecientes a los países del este de la EU al pasar el porcentaje de sus nacionales dedicados a dicho sector del 68,9% al 36,3%. Los datos apuntan a que parte de esta reducción en la construcción parece ser compensada por el trasvase de efectivos al sector comercial y de hostelería.

Si se combinan los criterios de nacionalidad y actividad económica, se observa que para los nuevos autónomos españoles destacan por su comportamiento positivo los sectores de educación (+53,3%), y las actividades sanitarias, intermediación financiera, hostelería y comercio (con crecimientos entre el 9% y el 13%). En el lado negativo se sitúa la construcción, con una caída superior al 45% seguida por la industria manufacturera (-20,1%) y las actividades inmobiliarias (-8,6%). Entre los no nacionales los sectores con mejor comportamiento fueron el comercio (+38,8%), la educación (+34,8%), otras actividades sociales y servicios personales (+27,9%), el transporte, almacenamiento y comunicaciones (+23,6%) y la hostelería (+17,8%). Los peores datos tuvieron lugar en la construcción (-71%), la industria manufacturera (-28,4%), la intermediación financiera (-21,2%) y las actividades inmobiliarias, y de servicios empresariales (-21,7%).

Como consecuencia de lo indicado en el párrafo anterior se produjo una caída muy importante en el peso porcentual de los extranjeros en el sector de la construcción que se reduce desde el 32,7% en 2008 hasta el 20,5% en 2013, perdiendo así la posición que tenía como sector claramente más relevante para los no nacionales en favor de la hostelería y seguido de cerca por el transporte,

almacenamiento y comunicaciones y el comercio minorista. De otro lado, hay una serie de actividades en las que los no nacionales ganan representación porcentual. Es el caso del sector del transporte, almacenamiento y comunicaciones. La tabla 3 muestra y amplía la información recién descrita.

También conviene destacar la existencia de sectores predominantemente masculinos y otros fundamentalmente femeninos, como se observa en el gráfico 7. La mayor presencia femenina en dichos sectores se ve beneficiada por su nivel formativo más elevado.

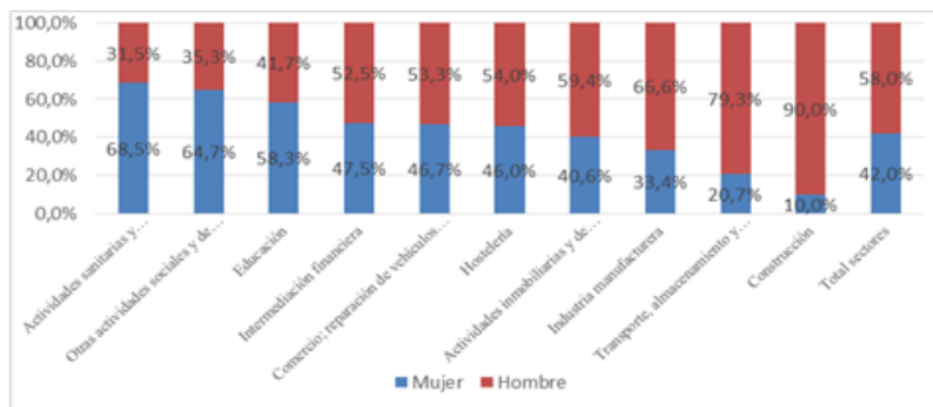
En cuanto al nivel formativo se aprecia que los españoles y los ciudadanos de la UE- 15 son los que mayor nivel presentan -el 26% de los primeros y el 29% de los segundos eran titulados medios o superiores en 2013-.

Tabla. 3. Porcentaje de extranjeros en cada sector de actividad en el año 2008 y 2013 y variación entre ambos años

<b>Actividad Económica. CNAE 93</b>	<b>2008</b>	<b>2013</b>	<b>Variación 2013- 2008</b>
Actividades inmobiliarias y de alquiler; servicios empresariales	15,00%	13,10%	-1,90%
Actividades sanitarias y veterinarias, servicio social	11,10%	10,40%	-0,70%
Comercio; reparación de vehículos de motor, motocicletas y ciclomotores y artículos personales y de uso doméstico	15,10%	18,40%	3,30%
Construcción	32,70%	20,50%	-12,20%
Educación	15,10%	13,50%	-1,60%
Hostelería	22,10%	23,30%	1,20%
Industria manufacturera	15,30%	13,90%	-1,40%
Intermediación financiera	5,80%	4,20%	-1,60%
Otras actividades sociales y de servicios prestados a la comunidad; servicios personales	12,60%	15,80%	3,20%
Transporte, almacenamiento y comunicaciones	13,10%	19,90%	6,80%
<b>Total sectores</b>	<b>19,50%</b>	<b>17,60%</b>	<b>-1,90%</b>

Fuente: Elaboración propia a partir de los datos de la MCVL de los años 2008 y 2013.

Gráfico. 7. Distribución de nuevos autónomos de nacionalidad española según actividad económica y sexo (año 2013)



Fuente: elaboración propia a partir de la MCVL del año. 2013

La crisis ha puesto de manifiesto la importancia del nivel formativo como un instrumento eficaz a la hora de poder desarrollar las capacidades en el mercado laboral ya que, en general, se detecta un mayor nivel de estudios del colectivo de autónomos residentes en nuestro país independientemente de su nacionalidad, sector de actividad, sexo y comunidad de residencia. De hecho, el porcentaje de titulados medios y superiores se ha incrementado en más de 15 puntos porcentuales entre 2008 y 2013, pasando del 9,1% al 24,7%. Ello está motivado por: (1) una reducción notable de la actividad en el sector construcción e industrial (que requieren trabajadores menos formados) en paralelo a un mayor número de incorporaciones en el sector servicios, que en general necesita de un nivel superior de formación, (2) una elevada tasa de desempleo que ha afectado frecuentemente a las personas con mayor formación y que las ha llevado a buscar otras oportunidades laborales en forma de empleo por cuenta propia y (3) los nacionales de algunos países, especialmente aquellos con niveles de formación más bajo y trabajadores esencialmente del sector de la construcción han buscado un menor número de oportunidades como trabajadores por cuenta propia, en parte porque han retornado a su país de origen. Además, en ciertos sectores, como el educativo y el sanitario, podría haberse producido un cierto efecto expulsión de los autónomos con estudios no superiores por otros que sí disponen de estos. Como se indicó con anterioridad, el aumento del nivel de formación de los nuevos trabajadores por cuenta ajena ha tenido lugar en todos los sectores de actividad económica, si bien con distinta intensidad. La tabla 4 refleja esta situación.

Tabla. 4. Porcentaje de nuevos autónomos titulados medios y superiores por sector de actividad económica en 2008 y 2013

Actividad Económica	Año 2008	Año 2013	Diferencia (p.p.) 2013-2008
Construcción	2,4%	9,8%	7,4
Hostelería	2,9%	11,1%	8,2
Transporte, almacenamiento y comunicaciones	3,6%	14,3%	10,7
Comercio; reparación de vehículos y artículos personales	6,0%	16,8%	10,8
Industria manufacturera	5,7%	18,4%	12,7
Otras actividades sociales y de servicios prestados a la comunidad; servicios personales	9,9%	21,9%	12
Intermediación financiera	13,8%	30,9%	17,1
Educación	28,9%	63,6%	34,7
Actividades inmobiliarias y servicios empresariales	25,0%	56,2%	31,2
Actividades sanitarias y veterinarias, servicio social	36,1%	73,6%	37,5
Total sectores	9,1%	24,0%	15,70%

Fuente: Elaboración propia a partir de los datos de la MCVL de los años 2008 y 2013.

## 8.2. Evolución del perfil del nuevo trabajador autónomo atendiendo al criterio de la comunidad autónoma de residencia

En el conjunto de nuestro país, había un 17,6% de los nuevos trabajadores autónomos que no tenían nacionalidad española en 2016. No obstante, se observa una amplia dispersión en las distintas regiones. En Baleares y Melilla tres de cada diez nuevos autónomos son no nacionales. Le siguen Canarias, la Comunidad de Madrid, Cataluña, La Rioja y la Comunidad Valenciana -donde entre el 20% y el 25% son extranjeros-. Por el contrario, en Extremadura y Galicia los autónomos de nacionalidad española superan el 93,5%.

Otros resultados interesantes son los siguientes: (a) Baleares y Canarias destacan por el alto porcentaje de nacionales de la UE 15 (con un 17,3% y 15,1% respectivamente); (b) en Navarra, Aragón, la Comunidad de Madrid y La Rioja son importantes los nacionales de los países pertenecientes a la Europa del Este con porcentajes que oscilan entre el 6% y el 8,5%. En Madrid además representan un peso importante los nacionales de China (5,3%), Latinoamérica (4,4%) y la UE (3,5%). Los autónomos chinos también tienen una representación relevante en Aragón (4,4%); (c) Cataluña y el País Vasco tienen un número significativo de autónomos latinoamericanos (4,1% y 3,8% respectivamente), junto con Madrid. Además, en el caso de la comunidad catalana es considerable el porcentaje de autónomos de la UE (4,6%) y de China (4,4%); (d) Melilla y Ceuta destacan por la alta proporción de nuevos autónomos africanos (27% y 6,4%). Cataluña y Murcia se sitúan a continuación con un 2,9%.

Si se analiza lo sucedido con los principales sectores de actividad en las distintas comunidades autónomas entre 2008 y 2013, se obtienen las siguientes conclusiones: (a) el comercio ha ganado peso relativo en prácticamente todos los territorios, pasando de ser el sector con mayor número de nuevos autónomos en 10 regiones a ser el líder en todas, excepto Asturias en la que ocupa la segunda

posición por muy poco; (b) El sector construcción ha perdido mucho vigor en todas las comunidades autónomas pasando de ser el primero en 8 de las comunidades y el segundo en otras nueve a no ocupar la primera posición en ninguna comunidad y la segunda tan solo en dos; (c) El sector hostelero pasa a ocupar la segunda posición en relevancia en número de nuevos autónomos, escalando posiciones en diversas comunidades.

### 8.3. Evolución de diversos parámetros de la vida laboral de los nuevos trabajadores autónomos de nacionalidad española

El análisis de la evolución de diversos parámetros de la vida laboral de los nuevos trabajadores autónomos de nacionalidad española entre 2008 y 2013 pone de manifiesto un aumento de la inestabilidad laboral entre los mismos. Así lo evidencia el aumento de 2,1 episodios de empleo por individuo (1,8 como trabajador por cuenta ajena y 0,3 como autónomo), y de 1,1 episodios de paro con prestación adicionales. Los nuevos autónomos también contaron con más experiencias laborales en el sector de referencia (4,9 frente a 4,6), si bien la duración de estas fue inferior. En cuanto a la edad media de incorporación al mercado laboral, en términos globales, apenas se observan diferencias entre los dos años. No obstante, las mujeres, han reducido su edad de incorporación al mercado laboral desde los 24,1 a los 23,2 años. La tabla 5 muestra los resultados descritos en las líneas previas.

Tabla. 5. Resumen de la vida laboral de los nuevos autónomos de nacionalidad española. Comparación años 2008 y 2013

Variable	Media 2008	Media 2013	Variación 2013-2008	% porcentual 2013/2008
Episodios de Empleo (nº)	10,9	13,1	2,1	19,4%
Episodios Paro con prestación (nº)	2,2	3,3	1,1	50,5%
Relaciones laborales como autónomos (nº)	1,8	2,1	0,3	18,2%
Contratos por cuenta ajena (nº)	9,1	10,9	1,8	19,5%
Experiencias laborales en el sector de referencia	4,6	4,9	0,3	6,6%
Duración episodios de empleo (días)	587,5	511,7	-75,8	-12,9%
Duración episodios como autónomo (días)	737,3	570,2	-167,1	-22,7%
Duración Episodios paro con prestación (días)	179,8	180,6	0,8	0,4%
Edad media de incorporación al mercado laboral	22,4	22	-0,3	-1,5%

Fuente: Elaboración propia a partir de los datos de la MCVL de los años 2008 y 2013.

## 9. Conclusiones

La crisis económica ha venido acompañada de una caída en el número de nuevos autónomos, así como de cambios en su perfil sociodemográfico y laboral.

La mayoría de los nuevos autónomos son de nacionalidad española (por encima del 82%), seguidos por los de la Unión Europea de los 15, y los de Europa del este.

La caída de nuevos autónomos de nacionalidad española entre 2008 y 2013 fue muy inferior a la de no nacionales, siendo el colectivo más penalizado el de los países del este de Europa, por su dedicación mayoritaria al sector de la construcción. Dicho sector sufre el cambio más significativo por la crisis, generándose un transvase de efectivos al sector comercial y de hostelería.

Otros sectores como la industria manufacturera y el transporte, almacenamiento y comunicaciones se vieron afectados negativamente. Los mayores aumentos se encuentran en educación, comercio y hostelería.

Estos cambios han favorecido una mayor representación de mujeres autónomas en el transcurso de los años. Existen sectores predominantemente masculinos (construcción, industria manufacturera transporte logística, almacenaje y comunicaciones) y otros fundamentalmente femeninos (educación sanidad, actividades sociales).

La crisis ha evidenciado la importancia del nivel formativo de cara al mercado laboral, incrementándose el porcentaje de titulados medios y superiores independiente del sector de actividad en el que trabajen, la comunidad autónoma en la que vivan o el sexo.

Se observa una caída de nuevos autónomos en todas las regiones excepto Canarias, si bien el impacto es muy heterogéneo en los territorios y está muy vinculado a sectores de actividad desarrollados en los mismos.

En materia de vida laboral se observa una mayor inestabilidad laboral reflejada en un aumento de los episodios de empleo, y un número mayor de experiencias laborales, con una menor duración.

Para concluir, es conveniente indicar que pese al importante desarrollo normativo en favor de los autónomos y los emprendedores que ha tenido lugar en la última década, los trabajadores por cuenta propia se continúan enfrentando a dificultades de índole financiera, de gestión empresarial y de protección social que afectan a su competitividad empresarial y a su calidad de vida y que en múltiples ocasiones requieren la intervención de las autoridades.

## 10. Fuentes bibliográficas

Brunjes, J. y Revilla Dies, J. (2013) Recession push and prosperity pull: entrepreneurship in a rural developing context. *Entrepreneurship and Regional Development*, Nº 3-4, Vol. 25, pp. 251-271.

Cáceres Ruiz, J.L. y Fernández Rodríguez, V. (2009) Crisis y trabajo autónomo en España. *Documentación Laboral*, Nº 85, Vol. 1, pp. 33-50.

Calleja Crespo, D. (2013) Los emprendedores, motor de la economía europea. *Newsletter ICO*, Nº 6.

Carree, M.A. y Thurik, A.R. (2003) The impact of entrepreneurship on economic growth. *Handbook of Entrepreneurship Research*, Springer US, pp. 437-471.

Cuadrado, J.R. (2004) Empleo autónomo y empleo salariado. Análisis de las características y comportamiento del autoempleo en España. *Colección de Informes y Estudios MTAS*.



- Cuadrado, J.R.; Iglesias, C. y Llorente, R. (2005) El empleo autónomo en España: factores determinantes de su reciente evolución. *CIRIEC- España, Revista de Economía Pública, Social y Cooperativa*, Nº 52, pp. 175-200.
- Cueto Iglesias, B. y Taboada González, I. (2004) Un análisis comparativo de los programas de fomento del empleo autónomo en España. *Boletín Económico de ICE*, Nº 2819, pp. 9-18.
- Eckardt, J.T. y Shane, S.A. (2003) Opportunities and entrepreneurship. *Journal of Management*, Nº 3, Vol. 29, pp. 333-349.
- Fernández Guadaño, J.; Martín López, S. y Lejarriaga Pérez de las Vacas, G. (2010) Retos del trabajo autónomo para afrontar la crisis económico-financiera. *Economistas*, Nº 124, pp. 99-113.
- Filipetti, A. y Archibugy, D. (2010) Innovation in times of crisis: national systems on innovation, structure, and demand. *Research Policy*, Nº 2, Vol. 40, pp.179-192.
- GEM (2016) Global Entrepreneurship Monitor España 2015. Universidad de Cantabria, Vol. 22.
- Haltiwanger, J.; Scarpetta, S. y Schweiger, H. (2010) Cross-country differences in job reallocation: the role of industry, firm size and regulations. *Labour Economics*, Vol. 26, pp. 11-25.
- INE-DIRCE (2016) Directorio Central de Empresas, explotación estadística. Instituto Nacional de Estadística. Disponible en <http://www.ine.es/dynt3/inebase/es/index.htm?padre=51&dlh=1>.
- INE-EPA (2016) Encuesta de Población Activa, explotación estadística. Instituto Nacional de Estadística. Disponible en [http://www.ine.es/dyngs/INEbase/es/operacion.htm?c=Estadistica\\_C&cid=1254736176\\_918&menu=resultados&idp=1254735976595](http://www.ine.es/dyngs/INEbase/es/operacion.htm?c=Estadistica_C&cid=1254736176_918&menu=resultados&idp=1254735976595).
- Klapper, L. y Love, L. (2011) The impact of the financial crisis on new firm registration. *Economic Letters*, Nº 1, Vol. 113, pp. 1-4.
- Knight, E. (1921) Risk, uncertainty and profit. Houghton Mifflin.
- Koellinger, P.D. y Thurik, A.R. (2012) Entrepreneurship and the business cycle. *The Review of Economics and Statistics*, Nº 4, Vol. 94, pp. 114-115.
- Maroto Acín, J.A. (2006) Situación socioeconómica del trabajador autónomo. Visión general. Salamanca: Universidad Católica de Ávila.
- Martín López, S.; Lejarriaga Pérez de Las Vacas, G.; Iturrioz del Campo, J. (2005) Valoración financiera de las propuestas alternativas de modificación del régimen de capitalización por desempleo para el colectivo de los trabajadores autónomos. *REVESCO. Revista de Estudios Cooperativos*, Nº 87, pp. 139-164.
- Martín López, S.; Lejarriaga Pérez de Las Vacas, G.; Iturrioz del Campo, J. (2005) Casuística de acceso a la actualización de la prestación por desempleo: bases para un modelo de decisión. *CIRIEC-España, Revista de Economía Pública, Social y Cooperativa*, Nº 52, pp. 307-334.
- Martín López, S. (2010) Las dificultades de financiación de las empresas de participación ante la crisis económica: la creación de una entidad financiera de crédito como alternativa. *REVESCO. Revista de Estudios Cooperativos*, Nº 100, pp. 11-42.
- Masa Lorenzo, C.; Iturrioz del Campo, J.; Martín López, S. (2017) Determinants of Corporate Failure: Effect of Social Projection of Cooperative Societies against Other Legal Forms. *CIRIEC-España, Revista de Economía Pública, Social y Cooperativa*, Nº 88, pp. 93-125.
- MCVL (2013) Muestra Continua de Vidas Laborales 2013. Ministerio de Trabajo y Asuntos Sociales.



- MCVL (2008) Muestra Continua de Vidas Laborales 2008. Ministerio de Trabajo y Asuntos Sociales.
- Melián Navarro, A.; Campos Climent, V. (2010) Emprendedurismo y economía social como mecanismos de inserción socio laboral en tiempos de crisis. *REVESCO. Revista de Estudios Cooperativos*, N° 100, pp. 43-67.
- Miller, D. (1983) The correlates of entrepreneurship in three types of firms. *Management Science*, N° 7, Vol. 29, pp. 770-791.
- Parker, S.; Congregado, E. y Golpe, A. (2012) Is entrepreneurship a leading or a lagging indicator of the business cycle? Evidence from UK employment data. *International Small Business Journal*, N° 7, Vol. 30, pp. 763-753.
- Sánchez Solano, E. (2006) *El autoempleo como medida de la política activa de empleo en España*. Salamanca: Universidad Católica de Ávila.
- Schumpeter, J.A. (1942) *Capitalism, socialism and democracy*. New York: Harper.
- Schumpeter, J.A. (1934) *The theory of economic development*. Cambridge, Harvard University Press.
- Simon-Moya, V.; Revuelto-Taboada, L. y Ribeiro-Soriano, D. (2016) Influence of economic crisis on new SME survival: reality or fiction? *Entrepreneurship and Regional Development*, N° 1-2, Vol. 28, pp. 157-176.
- Stevenson, H.H. y Jarillo, J.C. (1990) A Paradigm of Entrepreneurship: Entrepreneurial Management. *Strategic Management Journal*, Vol. 11, pp. 17-27.
- Torres Marín, A.J. (2018) El Impacto de la Crisis Económica Sobre el Perfil de los Trabajadores Autónomos en España: Una Aproximación a Través de la Muestra Continua de Vidas Laborales. Tesis Doctoral. Madrid. Universidad Rey Juan Carlos.
- Veciana Vergés, J.M. (1999) Creación de empresas como programa de investigación científica. *Revista Europea de Dirección y Economía de la Empresa*, N° 3, Vol. 8, pp. 11-36.
- Willians N. y Vorley, T. (2015) The impact of institutional change on entrepreneurship in a crisis-hit economy: the case of Greece. *Entrepreneurship and Regional Development*, N° 1, Vol. 27, pp. 28-49.