



LA NUEVA RATONERA

Creación de vestuario para la obra *La Ratonera* de Agatha Christie

DOSSIER GRÁFICO

Carmen Millas Gutiérrez

Resumen

La Nueva Ratonera es la investigación, adaptación, diseño y confección del vestuario cinematográfico para la obra *La ratonera* de Agatha Christie. Así como una propuesta de video artístico-explicativo de la misma y una sesión fotográfica.

Siguiendo un hilo conductor basado en el concepto de lo disruptivo, la indumentaria propuesta para este proyecto, está inspirada en una estética difícil de situar en el tiempo, pero cuya base principal de estudio es la década de los setenta.

Proyecto creado para acercar al público, sobre todo joven, las posibilidades que ofrece una obra.

Desarrollo de personajes

A continuación se presenta el desarrollo individual por personaje. Se mostrará la ficha técnica de cada uno de ellos, un moodboard inspiracional y finalmente, los looks pertinentes.

En este proyecto se desarrollará cada uno de los pasos dentro de la propuesta del personaje en sí. Se presenta como un todo, una relación de conceptos que da sentido completo al diseño de cada look.

* En orden de aparición en el guión

FICHA TÉCNICA POR PERSONAJE

1. MOLLIE RALSTON

Papel que desempeña en la historia: Dueña de la mansión Monkswell. Protagonista.

Escena en la que aparece por primera vez: 1.2

LOOKS TOTALES: 2

RASGOS FÍSICOS:

Edad: 25 años aproximadamente

Nacionalidad: Inglesa

Nivel socioeconómico: Clase Media

Color de piel: Blanca

Descripción apuntada en el guión: “Es una joven alta y guapa, bien entrada en los veinte pero de aspecto ingenuo.”

RASGOS PSICOLÓGICOS:

Mujer resolutiva y trabajadora, hecha a sí misma. Es reservada, pudorosa, respetuosa y educada, de una manera cercana y amigable. Siempre dispuesta a ayudar. En el fondo, carga con la culpabilidad y acciones de su pasado, dejando ver a una persona resignada y decepcionada con la vida. Por esta razón, en momentos de incertidumbre se pone en lo peor, y sus ideas se descomponen con facilidad. Es inocente, pues no afronta la realidad en su totalidad. Creyente.

VESTIMENTA TIPO:

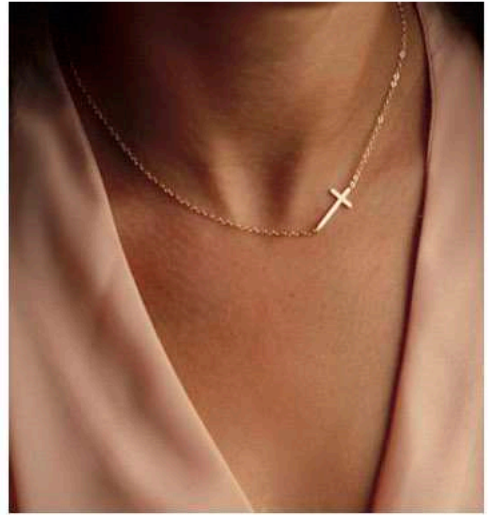
Es uno de los personajes más jóvenes y más cercanos al estilo característico de los años setenta en Inglaterra.

RELACIÓN CON EL RESTO DE LOS PERSONAJES:

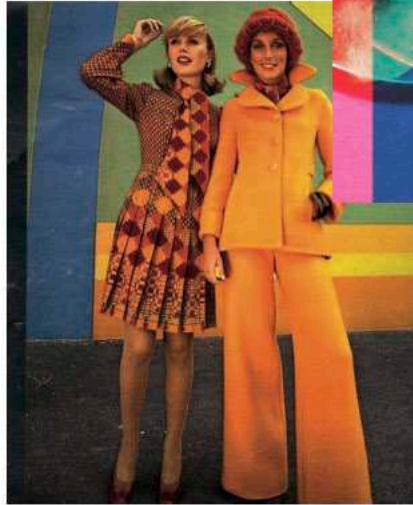
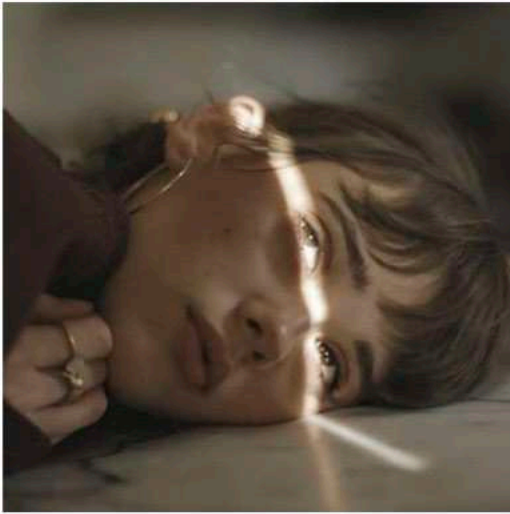
Cercana y relajada, muestra una relación buena con casi todos los personajes de la obra, buscando no meterse en la vida de los mismos excesivamente.



ESTILO
SETENTERO

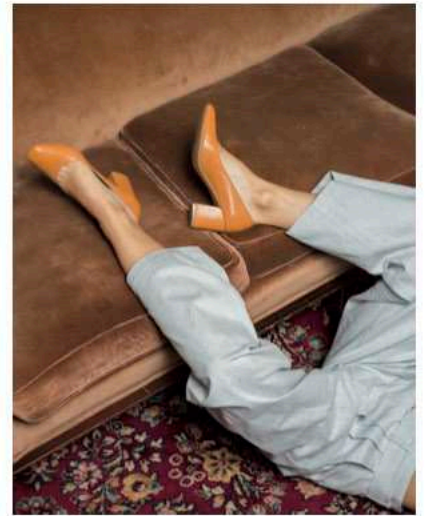


REF:
FARRAH FAWCETT
TWIGGY
JANE FONDA



ESTAMPADOS

ELEMENTO COMÚN:
CHAQUETAS



LOOK DÍA 1

ESCENAS: 1.2, 1.3 1.4, 1.5, 1.6, 1.8, 1.9, 1.10, 1.12, 1.13, 1.14, 1.16, 1.17, 1.18, 1.19



LOOK DÍA 2

ESCENAS: 2.21, 2.23, 2.25, 2.26, 2.27, 2.29, 2.30, 2.32, 2.33, 2.36, 2.37, 2.38, 3.40, 3.41, 3.42, 3.43, 3.44, 3.45, 3.48, 3.51



FICHA TÉCNICA POR PERSONAJE

2. GILES RALSTON

Papel que desempeña en la historia: Dueño de la mansión Monkswell. Secundario.
Escena en la que aparece por primera vez: 1.2

LOOKS TOTALES: 2

RASGOS FÍSICOS:

Edad: 28 años aproximadamente

Nacionalidad: Inglesa

Nivel socioeconómico: Clase Media

Color de piel: Blanca

Descripción apuntada en el guión: “Es un joven de entre veinte y treinta años un tanto arrogante pero apuesto”.

RASGOS PSICOLÓGICOS:

Personaje orgulloso y despistado, no esconde sus emociones o impresiones sobre alguien. Muestra una actitud defensiva y en alerta durante toda la trama, sin dejar de ser un personaje bastante plano. Es cercano y amable de manera controlada, educado más que social, con una clara predisposición por proteger a su esposa, Mollie Ralston. Es un hombre de opiniones fuertes y cerradas, dando la sensación de seguridad en si mismo. Desconfiado por naturaleza.

VESTIMENTA TIPO:

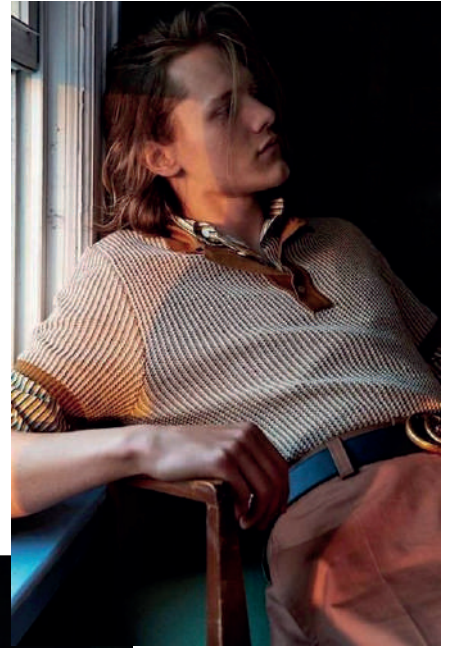
Personaje joven y a la moda, su estilo es sobrio de estética setentera.

RELACIÓN CON EL RESTO DE LOS PERSONAJES:

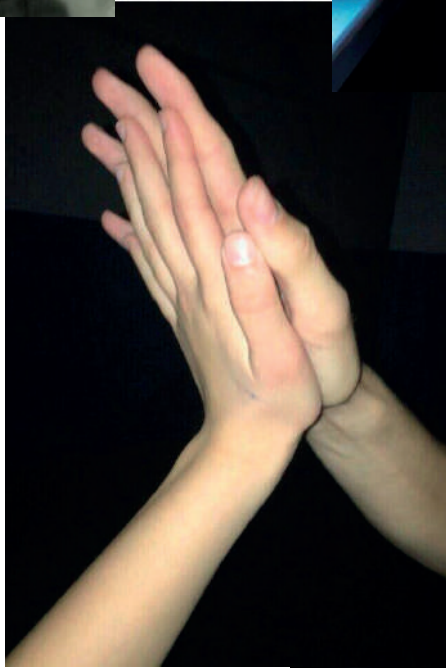
Relaciones basadas en la desconfianza y los prejuicios, muestra actitudes amables y educadas con casi todos los personajes del guión, sin dejar de expresar desaprobación hacia aquellos que no son de su agrado.



SOBRIO



ESTILO 70s DESCUIDADO



REF:

JOHNNY DEPP

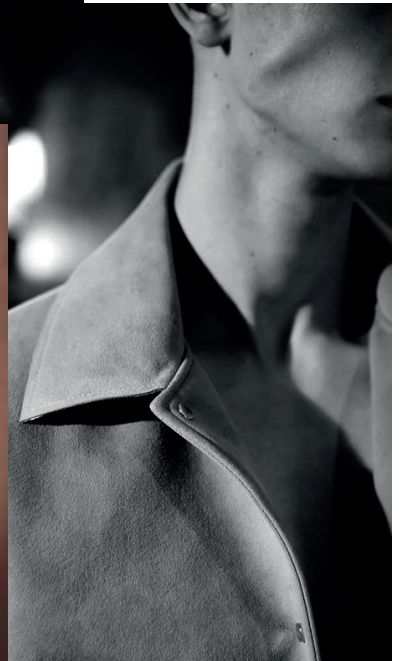
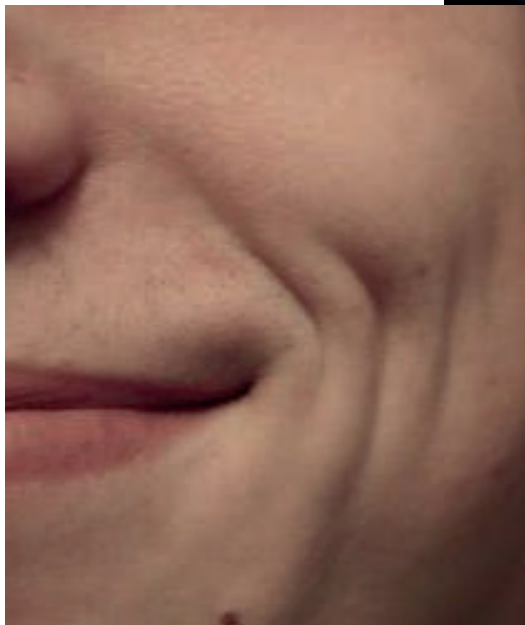
BEN COBB

PATRICK VERONA

BILLY LEE

BELLAMY

JAVIER PEÑA



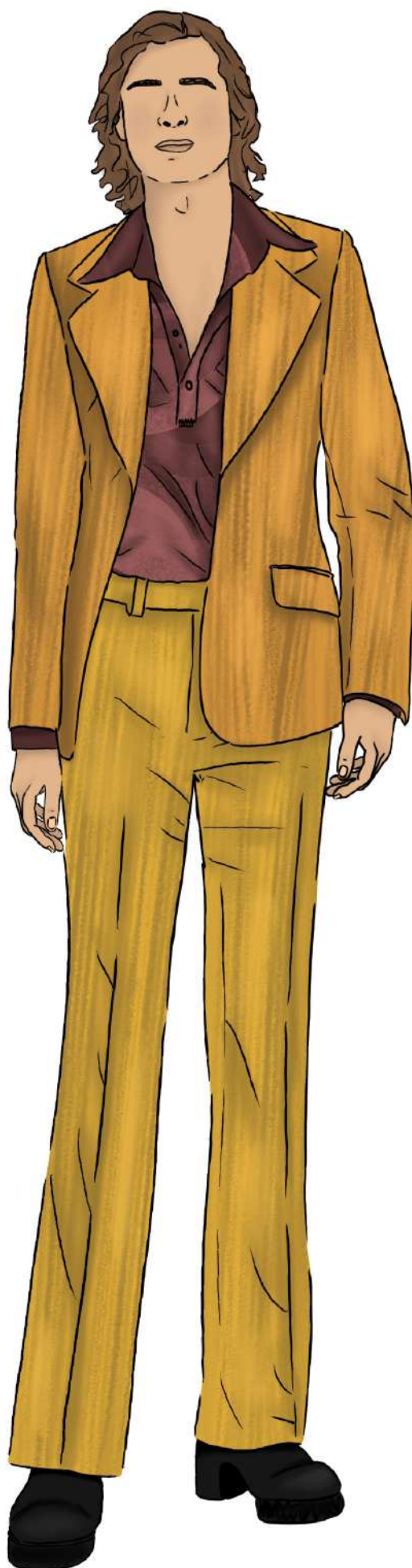
LOOK DÍA 1

ESCENAS: 1.2, 1.5, 1.6, 1.7, 1.11, 1.12, 1.13, 1.14, 1.15, 1.17, 1.18, 1.19



LOOK DÍA 2

ESCENAS: 2.21, 2.23, 2.26, 2.27, 2.30, 2.31, 2.33, 2.38, 3.40, 3.41, 3.43, 3.44, 3.48, 3.51



FICHA TÉCNICA POR PERSONAJE

3. CHRISTOPHER WREN

Papel que desempeña en la historia: Cliente de la Mansion Monkswell. Secundario.
Escena en la que aparece por primera vez: 1.3

LOOKS TOTALES: 2

RASGOS FÍSICOS:

Edad: 20 años aproximadamente

Nacionalidad: Inglesa

Nivel socioeconómico: Clase Media baja

Color de piel: Blanca

Descripción apuntada en el guión: “Es un joven de aspecto un tanto alocado y neurótico. Lleva el pelo largo y revuelto”.

RASGOS PSICOLÓGICOS:

Dicharachero, abierto, intenso y alocado. Este personaje carga con un pasado lleno de rechazos, miedos e inseguridades, ocultado todo bajo capas de extravagancia. Es despreocupado, infantil e irresponsable. Durante su juventud temprana desertó del ejército a causa de la brutalidad del mismo, pudiendo observar que es un personaje sensible. Es curioso por naturaleza, las vidas ajenas le fascinan, llegando a ser en ocasiones macabro y neurótico. Personaje peculiar.

VESTIMENTA TIPO:

Extravagante y vanguardista de estilo andrógino. Este personaje emplea colores alejados de lo que en el momento se entendía como colores masculinos, así como complementos y prendas fuera de lo común.

RELACIÓN CON EL RESTO DE LOS PERSONAJES:

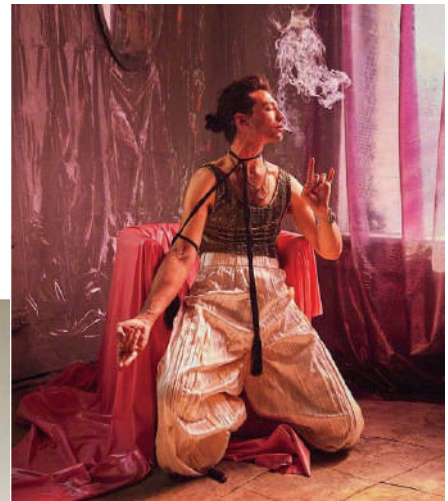
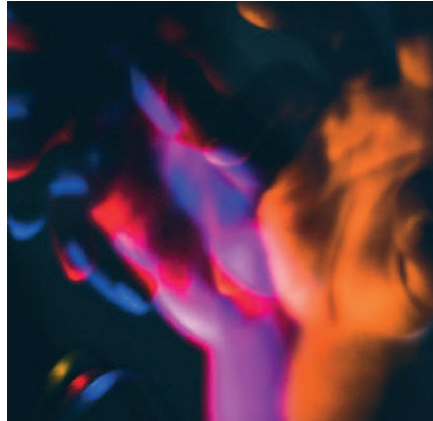
Personaje intenso y dicharachero que busca obtener, en un principio, la aceptación de todos los personajes de la trama. Es extrovertido y cercano. Su intensidad incomoda a varios personajes. No esconde sus intenciones con los presentes y actúa en consecuencia.



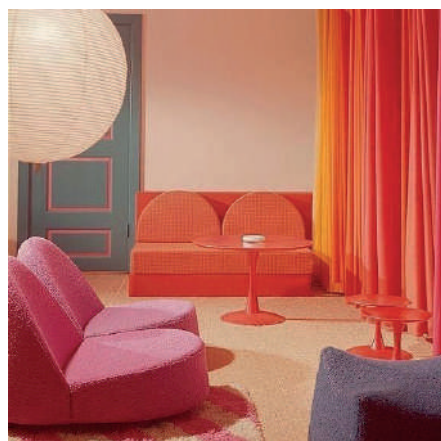
COLORES
LLAMATIVOS



ESTILO ANDRÓGINO



REF:
HARRY STYLES
EZRA MILLER
DAVID BOWIE
MICK JAGGER
ELTON JOHN



LOOK DÍA 1

ESCENAS: 1.3, 1.4, 1.5, 1.6, 1.13, 1.14, 1.15, 1.17



LOOK DÍA 2

ESCENAS: 2.24, 2.32, 2.35, 3.40, 3.41, 3.43, 3.51



FICHA TÉCNICA POR PERSONAJE

4. SRA BOYLE

Papel que desempeña en la historia: Cliente de la Mansión Monkswell. Víctima. Secundario.
Escena en la que aparece por primera vez: 1.7

LOOKS TOTALES: 2

RASGOS FÍSICOS:

Edad: 60 años aproximadamente

Nacionalidad: Inglesa

Nivel socioeconómico: Clase Alta

Color de piel: Blanca

Descripción apuntada en el guión: “Es una mujer corpulenta e imponente y esta de muy mal humor”.

RASGOS PSICOLÓGICOS:

Mujer independiente, fría, y de opiniones fuertes, es severa e inquisitiva, de mal carácter. Personaje de alta posición social, que parece darle derecho a sentirse superior y despreciar a aquellos que le rodean. No confía en nadie, mirando siempre el lado negativo de las cosas.

Viaja sola, dándonos a entender que una de las principales razones de su comportamiento es la soledad.

VESTIMENTA TIPO:

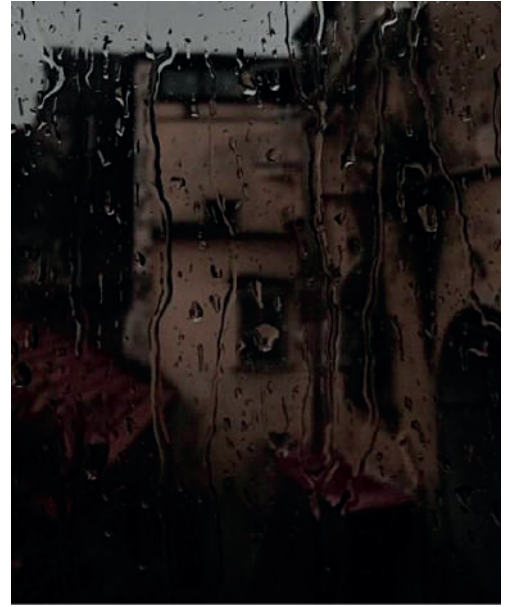
Debido a que vivió su juventud en la década de los cincuenta, arrastra el estilo de la misma en la actualidad.

RELACIÓN CON EL RESTO DE LOS PERSONAJES:

Relaciones basadas en prejuicios y condiciones sociales, este personaje es visto por todos como una amenaza. No mantiene buenas relaciones con ninguno de los personajes involucrados.



SOBRIEDAD



**ESTILO
AÑOS 50**



**REF:
PRINCESA DRAGOMIROFF
JOAN CRAWFORD
PROF SNAPE
MIRANDA PRIESTLY
SRTA ROTTERMEIER**

LOOK DÍA 1

ESCENAS: 1.7, 1.8, 1.10, 1.13, 1.14



LOOK DÍA 2

ESCENAS: 2.20, 2.24, 2.27, 2.29, 2.30, 2.32, 2.33, 2.35, 2.36, 2.37, 2.39



FICHA TÉCNICA POR PERSONAJE

5. COMANDANTE METCLAF

Papel que desempeña en la historia: Cliente de la Mansión Monkswell. Policía en cubierta. Secundario

LOOKS TOTALES: 2

Escena en la que aparece por primera vez: 1.11

RASGOS FÍSICOS:

Edad: 50 años aproximadamente

Nacionalidad: Inglesa

Nivel socioeconómico: Clase Media

Color de piel: Negra

Descripción apuntada en el guión: “Es un hombre ya maduro, de espaldas anchas y porte y modales militares”.

RASGOS PSICOLÓGICOS:

Es un hombre educado, respetuoso y servicial, que busca no llamar la atención. Demostrado en diferentes ocasiones, es un buen hombre, positivo y proyectador. Personaje seguro de si mismo y de caracter y principios fuertes, de porte militar, recio y disciplinado pero agradable, se mueve por las sombras, siendo callado y reservado.

VESTIMENTA TIPO:

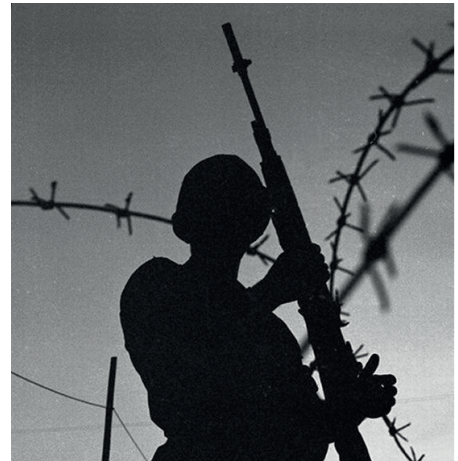
Ropa que recuerde al estilo militar. Sobria, de colores verdes y marrones, alejada del estilo de la década de los setenta.

RELACIÓN CON EL RESTO DE LOS PERSONAJES:

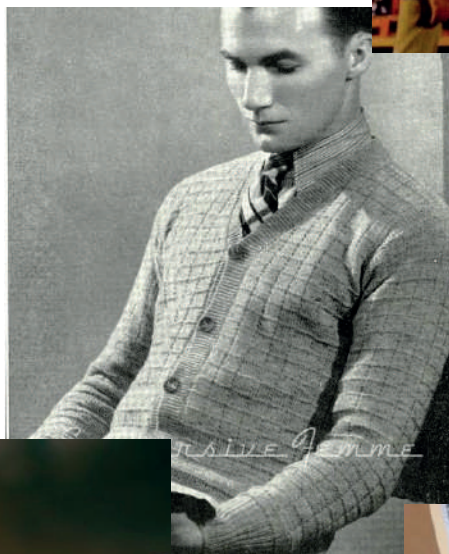
Es un personaje educado que busca ayudar en todo momento a sus compañeros. De ideas fuertes y observador, mantiene una relación de alerta con casi todos los personajes de la trama.



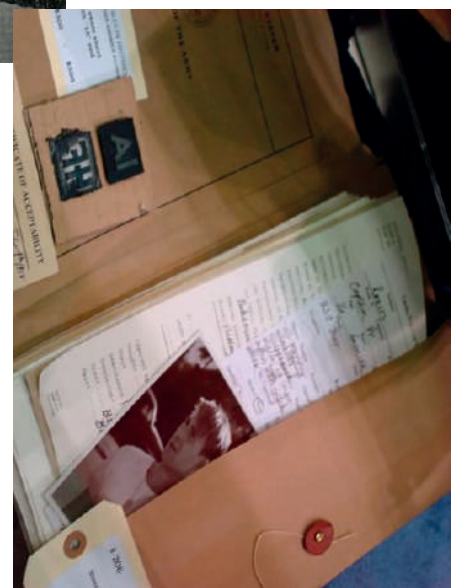
PORTE MILITAR



ROPA "INFORMAL"



- REF:
PROF. ARQUÍMEDES
JEFF JEFFERIES (L.B)
MORGAN FREEMAN
HARLAN THROMBEY
SRTA. DOUBTFIRE
RICHARD BURKE



LOOK DÍA 1

ESCENAS: 1.11, 1.12



LOOK DÍA 2

ESCENAS: 2.20, 2.22, 2.30, 2.35, 2.36, 3.40, 3.41



FICHA TÉCNICA POR PERSONAJE

6. SRTA CASEWELL

Papel que desempeña en la historia: Cliente de la Mansión Monkswell. Niña mediana de los Corrigan. Secundario.

Escena en la que aparece por primera vez: 1.19

LOOKS TOTALES: 2

RASGOS FÍSICOS:

Edad: 20 años aproximadamente

Nacionalidad: Inglesa

Nivel socioeconómico: Clase Media

Color de piel: Negra

Descripción apuntada en el guión: “Es una chica joven de aspecto varonil”.

RASGOS PSICOLÓGICOS:

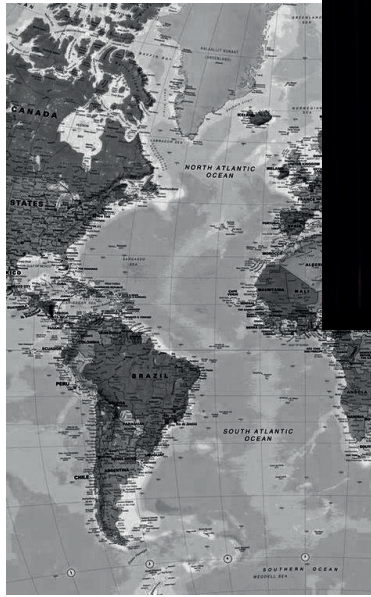
Este personaje es directo, previsor y viaja ligera de equipaje, dándonos la sensación de que huye de algo. Es una mujer luchadora, independiente, hecha a si misma. De ideas fuertes y personales, se decanta por una corriente política socialista. Es cercana y no dada a formalismos, con un fuerte sentido del humor.

VESTIMENTA TIPO:

Vestimenta inspirada en el movimiento político de La Panteras Negras, EE.UU. Es un personaje joven y cercano a la moda de los setenta. Predominan los colores oscuros.

RELACIÓN CON EL RESTO DE LOS PERSONAJES:

Mantiene relaciones distantes con los personajes de esta trama, a excepción de Mollie, con quien comparte sus preocupaciones. Por otro lado, mantiene una relación cercana con el asesino, ya que es la hermana de este.



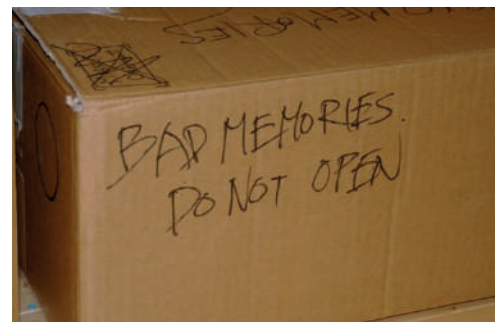
REF:
KATHERINE CLEAVER
LOU
KATHERINE HEPBURN
ROBIN BROOKS



REF:
ZOE KRAVITZ
KATE BLANCHETT
JANE BIRKIN
TANE DAVID



COLORES
OSCUROS



LOOK DÍA 1

ESCENAS: 1.15, 1.16, 1.17



LOOK DÍA 2

ESCENAS: 2.23, 2.24, 2.33, 2.36, 2.38, 3.40, 3.41, 3.45, 3.46, 3.47, 3.48, 3.49, 3.50
3.51



FICHA TÉCNICA POR PERSONAJE

7. SR PARAVICINI

Papel que desempeña en la historia: Viajero descarriado e inexperado. Secundario.

Escena en la que aparece por primera vez: 1.19

LOOKS TOTALES: 1

RASGOS FÍSICOS:

Edad: 40 años aproximadamente

Nacionalidad: Italiana

Nivel socioeconómico: Clase Media

Color de piel: Blanca

Descripción apuntada en el guión: "Tiene aspecto de extranjero, piel oscura y bigote extravagante. Es una versión ligeramente más alta de Hercule Poirot".

RASGOS PSICOLÓGICOS:

Hombre extravagante, intenso y misterioso, de porte siniestro. Presenta un sentido del humor macabro, jugando al despiste y mostrando así una actitud sospechosa. Para él la vida se resume en disfrutar, por lo que se toma la misma como un chiste.

Es un hombre dado a aparentar, tanto económicamente como físicamente.

VESTIMENTA TIPO:

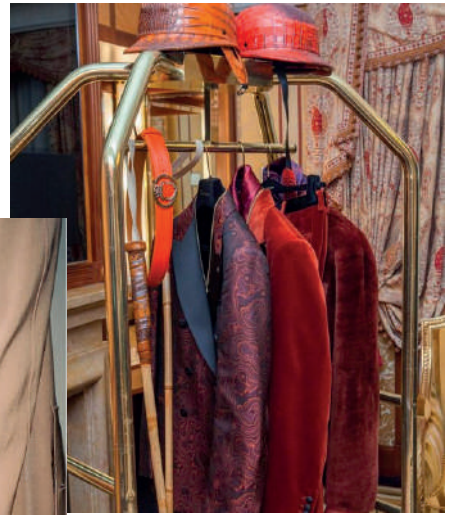
Ropa extravagante que denote ostentación, sin dejar de ser de mala calidad. Todo apariencias.

RELACIÓN CON EL RESTO DE LOS PERSONAJES:

Cercano de manera excesiva, mantiene relaciones basadas en el juego y el misticismo. Le gusta manipular a la gente y arrastrar a la misma hacia percepciones irreales de lo que sucede.



EXTRAVAGANCIA



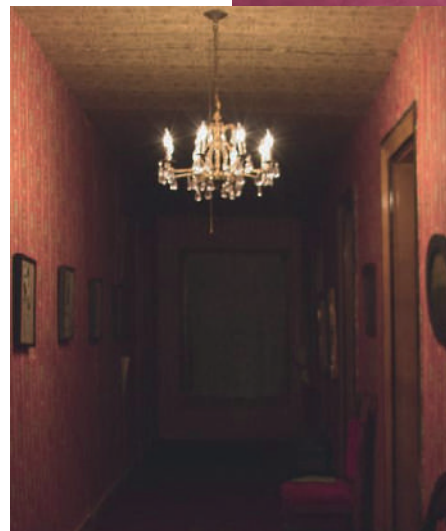
REF:

- ALEXANDER HESKETH
- RANDY WATSON
- IRVING ROSENFELD
- LAWRENCE JAMIESON
- NIÑO LBDP



NEW RICH

CREEPY MISTERIOSO



LOOK DÍA 1 Y 2

ESCENAS: 1.19, 2.28, 2.29, 2.32, 2.33, 2.34, 3.40, 3.41, 3.44, 3.46, 3.49



FICHA TÉCNICA POR PERSONAJE

8. SARGENTO TROTTER (GEORGIE CORRIGAN)

Papel que desempeña en la historia: "Sargento de policía". Asesino. Principal.

Escena en la que aparece por primera vez: 2.32

LOOKS TOTALES: 1

RASGOS FÍSICOS:

Edad: 22 años aproximadamente

Nacionalidad: Inglesa

Nivel socioeconómico: Clase Baja

Color de piel: Negra

Descripción apuntada en el guión: "Parece un joven campechano y amistoso".

Descripción asesino apuntada en el guión: "El mayor debe tener ahora unos veintidós años. Desertó del ejército... era sin duda esquizofrénico".

RASGOS PSICOLÓGICOS:

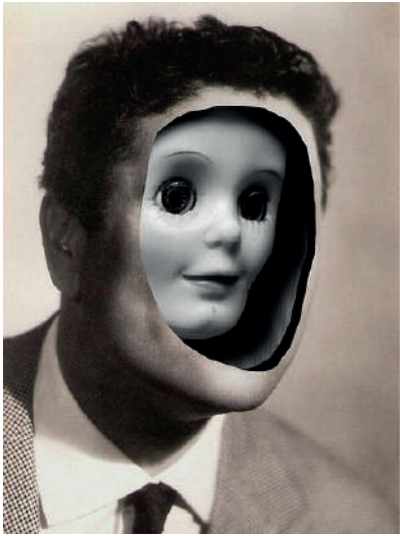
Tras un papel de sargento, elocuente, profesional, inquisitivo y con un gran cuidado por los detalles, se esconde la personalidad de un niño esquizofrénico, asustado y alarmista que no ha podido superar su pasado. Es hermético, dejando ver su naturaleza nerviosa y vengativa únicamente al final de la trama.

VESTIMENTA TIPO:

Con aspecto de sargento de policía, lleva prendas forzadas que no encajan en totalidad con el personaje que representa.

RELACIÓN CON EL RESTO DE LOS PERSONAJES:

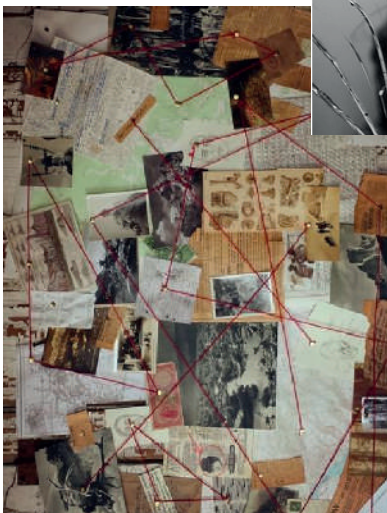
Las relaciones de este personaje con el resto de figuras es complicada, pues se muestra servicial y profesional. Sin embargo, mantiene relaciones surgidas de un pasado oscuro, con los personajes de Mollie Ralston y la Sra Boyle. Futuras víctimas del mismo.



**ATENCIÓN
A LOS DETALLES**



**REF:
SERGEI POLUNIN
TRAVIS BICKLE
PATRICK BATEMAN
DJANGO
TRAVIS BURDER
JULES WINNFIELD**



PAST



LOOK DÍA 2

ESCENAS: 2.32, 2.33, 2.38, 2.39, 3.40, 3.41, 3.42, 3.44, 3.46, 3.47, 3.49, 3.50, 3.51



Puesta en cámara

Una vez escogidos los looks a confeccionar, en este caso aquellos que corresponden a los personajes de Mollie Ralston y Christopher Wren debido a su relación y complejidad en la trama, se realizarán dos sesiones de fotos, y un video artístico-explicativo a modo de fashion film.

SESIÓN 01

Esta primera sesión consiste en la presentación de cada look de manera sobria y técnica. Cada personaje contará con un total de cuatro fotos, sobre un fondo neutro, con el objetivo de apreciar los detalles y partes de cada look.

Con esto, buscamos hacer un pequeño homenaje a las primeras pruebas de vestuario realizadas en la historia del cine, y en consecuencia, a los diseñadores de estas vestimentas.

Sesión de fotos realizada con la ayuda de **Adrián Fuentes**, ex-alumno de la Universidad Francisco de Vitoria.

FOTOS>>



WARDROBE TEST

PROD NO 134553 TITLE LA NUEVA PATONERA

ACTOR

EMILY KITCAFT

ROLE

MOLLIE RAIBTON

WARDROBE CHANGE 01

WORN IN | SET MANSIÓN MONKSWELL
SCENE 3, 4, 5, 7, 10, 11, 13, 15, 22, 23, 25, 26

DESIGNER/COSTUMER CARLEN HILLAL

COLOR X B&W _____

DATE 23/05/21



WARDROBE TEST
PROD NO 134553 TITLE LA NUEVA PATONERA
ACTOR EMILY KITCAFT
ROLE MOLLIE RANSTON
WARDROBE CHANGE 01
WORN IN | SET MANOR MONKSWELL
SCENE 3, 4, 5, 2, 10, 11, 13, 15, 22, 23, 25, 26
DESIGNER/COSTUMER CARLEN MILLA
COLOR X B&W _____
DATE 23/05/21



WARDROBE TEST
PROD NO 34553 TITLE LA NUEVA PATRONA
ACTOR RODRIGO DOMAR
ROLE CHRISTOPHER WREN
WARDROBE CHANGE 01
WORN IN | SET MANCIÓN MONKSWELL
SCENE 6, 8, 10, 11, 13, 15, 20, 23, 24
DESIGNER/COSTUMER ARLEN MUCAJ
COLOR X B&W _____
DATE 23/05/21



WARDROBE TEST

PROD NO 134553 TITLE LA NUEVA PATONGRA

ACTOR
RODRIGO DOMAR

ROLE
CHRISTOPHER WREN

WARDROBE CHANGE 01

WORN IN | SET MANORION MONKSWELL
SCENE 6, 8, 10, 11, 13, 15, 20, 23, 24

DESIGNER/COSTUMER ARJEN MILLA

COLOR X B&W _____

DATE 23/05/21

SESIÓN 02

Con esta segunda sesión de fotos se busca presentar ambos looks en un entorno acorde a la estética de los años setenta.

Para ello, se creará una atmósfera de colores saturados, estampados psicodélicos, y muebles con un diseño setentero, en orden de aportar veracidad y coherencia al proyecto desarrollado.

Sesión de fotos realizada con la ayuda de **Patt Blue**, ex-alumna de la Universidad Francisco de Vitoria, como maquilladora, **Victoria Albajara**, como fotógrafa, y **Emily Kitcat** y **Rodrigo Domar**, como modelos.

FOTOS>>>





















“FASHION FILM“



https://www.youtube.com/watch?v=H39I_zmP4HU&t=27s

“MAKING OF“



https://www.youtube.com/watch?v=SVDNI7IWKYA&ab_channel=CarmenMillasCarmenMillas

Tanto el Fashion Film como el making-of de la sesión fotográfica se han llevado a cabo gracias a la ayuda de **Jose M^a Catelo**, encargado de cámara y edición final.

THE END